



PSICOLOGÍA EVOLUTIVA

ACTITUDES DE LOS TRABAJADORES DE LA CONSTRUCCIÓN DE EXTREMADURA
HACIA LA PREVENCIÓN DE RIESGOS LABORALESTeresa Gómez Carroza
Universidad de Extremadura

RESUMEN

En el transcurso del año 2007 (desde Enero hasta Noviembre) solo en nuestra Comunidad Autónoma, se han producido, unos 31320 accidentes laborales y de ellos el 33,20% pertenecen al sector de la construcción. La falta de cultura preventiva junto a las actitudes de los trabajadores y empresarios hacia estas conductas seguras, hacen que cada día leamos en la prensa nuevos sucesos fatales. Diversos estudios apuntan la importancia de las actitudes y por ende del cambio de actitudes en la prevención de riesgos laborales. Si queremos que los sistemas preventivos funcionen y podamos obtener el resultado esperado, si queremos promover realmente la cultura preventiva dentro de las empresas, hemos de iniciar y promover un cambio de actitud hacia dicha conducta preventiva. En esta comunicación presentamos los resultados referidos a las relaciones establecidas entre determinadas variables relacionadas con el conocimiento de las medidas establecidas por la ley en materia de seguridad y las actitudes y conductas que de este conocimiento se derivan

Palabras claves: Evaluación, actitudes, prevención, construcción

ABSTRACT

During the year 2007 (from January to November) only in our region, there have been approximately 31,320 accidents at work and the 33.20% of them belong to the construction sector. The lack of preventive culture along with the attitudes of workers and employers to secure these behaviors, make that every day we read in the press new events fatal. Various studies indicate the importance of attitudes and hence changing attitudes in the prevention of occupational hazards. If preventive systems work and can get the desired result if we are really promoting preventive culture within companies, we need to initiate and promote a change of attitude toward such conduct preventive. In this communication we present the results relating to the development of relations between certain variables related to the knowledge of the measures established by the law on safety and the attitudes and behaviors that are derived from this knowledge



ACTITUDES DE LOS TRABAJADORES DE LA CONSTRUCCIÓN DE EXTREMADURA HACIA LA PREVENCIÓN DE RIESGOS LABORALES

INTRODUCCIÓN

El riesgo de que ocurran accidentes está presente en todas las áreas de la actividad humana y con más probabilidades en el área laboral. En la 90a Reunión de la Conferencia Internacional del Trabajo, en su V informe, se menciona, de acuerdo con las estimaciones de la Organización Internacional del Trabajo (OIT) y también de la organización Mundial de la Salud (OMS), que cada año se producen a escala mundial 250 millones de accidentes laborales.

Según Heinrich (1995), accidente laboral es cualquier acontecimiento inesperado que interrumpe o interfiere el desarrollo normal de una actividad y que puede traer o no consecuencias, tales como, lesiones funcionales o corporales permanentes o temporales, inmediatas o posteriores, o la muerte, así como toda lesión interna determinada por un esfuerzo violento, sobrevenida en las mismas circunstancias. A pesar de que un accidente sea un hecho inesperado no debemos confundirlo con que sea imprevisible. La previsibilidad de un suceso permite la prevención del mismo, eliminándolo o minimizando su probabilidad de ocurrencia mediante el control de sus factores causales. Hoy después de varios años de cultura preventiva, no debemos pensar en los accidentes como sucesos debidos a la fatalidad y al azar; o como precio que debemos pagar por el hecho de trabajar, sino como eventos previsibles que pueden y deben ser evitados mediante acciones preventivas eficaces.

La Seguridad Social ha puesto en marcha en este ejercicio el sistema de bonus-malus, previsto en el artículo 108.3 del Texto Refundido de la Ley General de Seguridad Social. Las empresas que se distinguen por sus buenas prácticas en la reducción de la siniestralidad laboral podrán ver reducida su cotización este mismo año hasta un máximo del 10%. Los presupuestos de 2008 contemplan por primera vez una partida de 90.260.008 euros destinados a este fin. (nota prensa febrero 2008)

En el segundo párrafo del apartado 4 de la exposición de motivos de nuestra Ley de Prevención de Riesgos Laborales (Ley 31/1995), se contempla el siguiente texto: "Pero tratándose de una Ley que persigue ante todo la prevención, su articulación no puede descansar exclusivamente en la ordenación de las obligaciones y responsabilidades de los actores directamente relacionados con el hecho laboral. El propósito de fomentar una auténtica cultura preventiva, mediante la promoción de la mejora de la educación en dicha materia en todos los niveles educativos, involucra a la sociedad en su conjunto y constituye uno de los objetivos básicos y de efectos quizás más trascendentes para el futuro de los perseguidos por la presente Ley." Probablemente, debemos orientar la filosofía de la prevención hacia un nuevo paradigma y romper con algunos de los mitos clásicos de la prevención. Por ejemplo, deberíamos comenzar a valorar en su justo término la importancia de la actitud en cualquier acción preventiva. Modificar actitudes, hábitos y comportamientos frente a los riesgos laborales, de todos los actores laborales, debe convertirse en el reto a conseguir en la prevención. Al día de hoy, 13 años después de la promulgación de la ley debemos comenzar a entender que cualquier plan de acción preventiva para que sea eficaz debe comportar cambios en las actitudes por parte de todos los actores socio-laborales; debemos conseguir el compromiso desde los empresarios pasando por los sindicatos y terminando por los trabajadores, sin olvidar entre otros a los medios de comunicación que tanto influyen en las actitudes y en el cambio de conducta de los pasivos receptores e integrando la acción prevención en una estructura organizacional de la empresa.

Las actitudes se han constituido como un tema principal dentro de la psicología Social y las actitudes y sus posibilidades de cambio dentro del ámbito de la Psicología del trabajo y las organizaciones.



PSICOLOGÍA EVOLUTIVA

Allport (1968) señaló que probablemente el concepto de actitud sea el más distintivo e imprescindible en la Psicología Social. Este razonamiento es totalmente verosímil si tenemos en cuenta el objeto de estudio de la psicología, la conducta, y la relación que guardan las actitudes con la conducta.

La actitud, es una tendencia o disposición psicológica de carácter aprendido que se expresa mediante una evaluación favorable o desfavorable; es el producto y el resumen de todas las experiencias del sujeto. Autores como Rosenberg y Hovland (1960), Fishbein y Ajzen (1975) entre otros conciben la estructura de las actitudes integrada por tres componentes: cognitivo, afectivo y conativo-conductual. El conocimiento de las actitudes constituye la base en la elaboración de muchas campañas publicitarias orientadas tanto a vender determinados productos como a la prevención de riesgos laborales, accidentes de tráfico, promoción de la salud, participación política . . . , entre otras.

En esta comunicación analizamos la importancia que determinadas variables formativas como: cursos relacionados con el trabajo, formación en seguridad laboral, e información sobre prevención de riesgos, tienen sobre las actitudes y por ende en la intención de conductas seguras de los trabajadores

MÉTODO

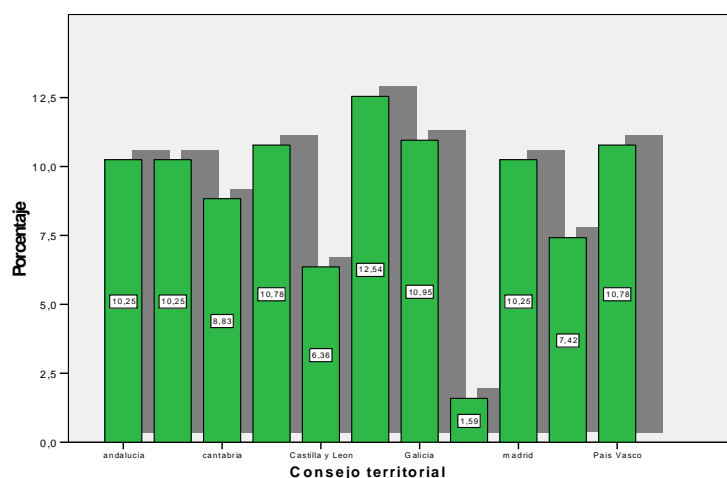
Muestra

La muestra que ha servido de base para la investigación, estuvo compuesta por 566 participantes, todos ellos trabajadores vinculados al sector de la construcción, en sus distintas modalidades o por personas en proceso de formación para sumarse a este sector. De los cuales, el 97,3% fueron varones y el 2,3% fueron mujeres (esta proporción es representativa de la población de sector) La construcción al día de hoy sigue siendo un gremio predominantemente masculino al que las mujeres en muy rara ocasión manifiestan interés.

El sistema de elección fue por conglomerado, eligiendo un grupo en cada comunidad autónoma de los que en esos momentos estaban realizando un curso en la Fundación Laboral de la Construcción (FLC). Se seleccionaron todas las comisiones territoriales de la FLC

Las edades de los trabajadores se encontraban comprendidas entre los 17 y los 62 años. Solamente 15 eran mujeres y el resto 555 varones. De ellos el 83,2 % eran nacionales y el 16,8 % extranjeros correspondiendo el 5,5% a países de Europa el 6,4% De Centro y Sudamérica, el 0,7% Africanos y el 0,2% Asiáticos.

Figura 1.- Distribución de los participantes por comisión territorial



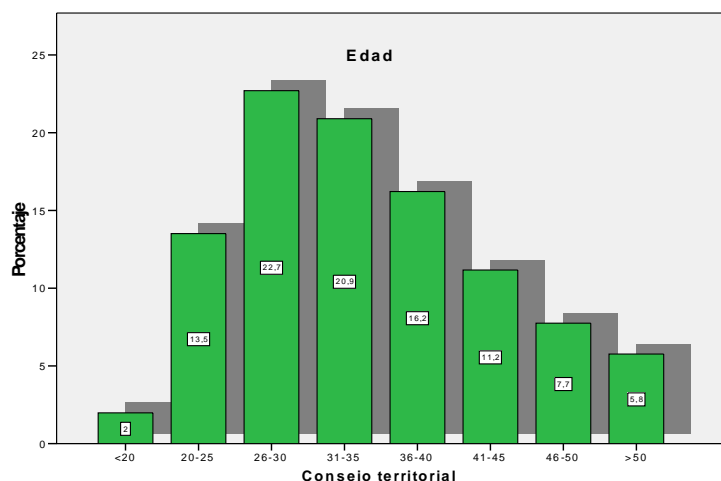


ACTITUDES DE LOS TRABAJADORES DE LA CONSTRUCCIÓN DE EXTREMADURA HACIA LA PREVENCIÓN DE RIESGOS LABORALES

La distribución de los trabajadores por comisión territorial, aparece en la gráfica que presentamos a continuación.

Los participantes fueron agrupados en función de la edad en 8 series de categorías o intervalos de edad, que podemos ver reflejados en la figura 3. Como podemos apreciar casi la mitad de los trabajadores, el 43,6% se encuentran comprendidos entre los 26 y los 35 años y sin embargo menores de 20 años y mayores de 50, solo el 7,8%.

Figura 2.- Distribución de los participantes en función de la edad



Instrumento

El instrumento aplicado a los trabajadores estaba formado por setenta ítems. Este cuestionario incluye 3 escalas, así como una serie de variables sociodemográficas. Construimos un cuestionario que mide: Favorabilidad hacia las conductas seguras, favorabilidad hacia los instrumentos adecuados (seguros) y conocimientos generales en materia de seguridad. Hemos intentado que los ítems muestren adecuadamente los contenidos más relevantes del dominio que pretendemos cubrir con la escala. Tuvimos en cuenta en la elaboración de los enunciados las propiedades que diversos autores han postulado como convenientes en la construcción de escalas de actitudes (Meliá, 1991). Aunque como afirma Morales (1988) es adecuado introducir ítems invertidos para evitar que las respuestas estén sesgadas por el deseo de conseguir una buena imagen, dada la dificultad que tenían los trabajadores de la construcción en este tipo de ítems, decidimos no aplicarlos, sabiendo que la escala podía perder capacidad discriminante. El instrumento se presenta en formato Likert con diez intervalos en forma numérica de 1 al 10, el continuo va desde 1 que representa mínimo hasta el 10 que corresponde al máximo acuerdo.

La consistencia interna del cuestionario, medida a través del índice Alfa de Cronbach, es de 0,954, muy aceptable. En cuanto a la fiabilidad test-retest, sometimos los datos a la prueba T-Student para muestras relacionadas y no encontramos diferencias significativas en ningún ítem entre la medida pre y post.

RESULTADOS

En la tabla 1 podemos observar los resultados de la prueba T-Student, hemos encontrado diferencias significativas en la variable cursos de formación relacionados con el trabajo y la variable



PSICOLOGÍA EVOLUTIVA

considerar imprescindible el uso del casco cuando entran en la obra, también se encuentra diferencias significativa en la tendencia a verificar si el andamio está correctamente montado, nivelado y con todos los elementos de protección entre los sujetos que han realizado cursos relacionados con el trabajo

Tabla 1. Resultados de la prueba T-Student. Variable cursos relacionados con el trabajo

	Cursos relacionados con el trabajo	N	Media	Desviación típica	Sig. (bilateral)
Considero imprescindible el uso del casco cuando entro en la obra.	No	318	7,64	2,786	0,009
	Si	232	8,23	2,281	0,007
Considero importante el empleo de arneses, líneas de vida y elementos de sujeción contra caídas en altura.	No	317	8,77	2,102	0,396
	Si	230	8,91	1,824	0,385
Siempre que me subo a un andamio verifico si está correctamente montado, nivelado y con todos los elementos de protección.	No	313	7,50	2,642	0,026
	Si	227	8,00	2,330	0,023
Frecuentemente reviso mis herramientas de trabajo.	No	295	7,15	2,614	0,194
	Si	217	7,44	2,464	0,190
El responsable de los accidentes normalmente es el trabajador.	No	284	5,69	2,941	0,578
	Si	223	5,84	2,860	0,576

En la tabla 2 presentamos los datos de la prueba T-Student, observamos que existen diferencias estadísticamente significativas según la variable Formación en seguridad laboral. Los sujetos que han recibido formación en seguridad laboral Siempre que se suben a un andamio verifican si está correctamente montado, nivelado y con todos los elementos de protección y revisan frecuentemente sus herramientas de trabajo. También existen diferencias significativas entre esta variable y la frecuente revisión de las herramientas y considerar en los accidentes laborales como principal responsable al propio trabajador.

Tabla 2 Resultados de la prueba T Student en la variable formación en seguridad laboral

	Formación en seguridad laboral	N	Media	Desviación tip.	t	sig
Considero imprescindible el uso del casco cuando entro en la obra.	No	210,000	7,619	2,803	-1,946	0,052
	Si	340,000	8,062	2,454	-1,886	0,060
Considero importante el empleo de arneses, líneas de vida y elementos de sujeción contra caídas en altura.	No	210,000	8,810	1,993	-0,173	0,863
	Si	337,000	8,840	1,991	-0,173	0,863

ACTITUDES DE LOS TRABAJADORES DE LA CONSTRUCCIÓN DE EXTREMADURA
HACIA LA PREVENCIÓN DE RIESGOS LABORALES

Siempre que me subo a un andamio verifico si está correctamente montado, nivelado y con todos los elementos de protección.	No	204,000	7,412	2,667	-2,154	0,032
	Si	336,000	7,893	2,421	-2,104	0,036
Frecuentemente reviso mis herramientas de trabajo.	No	190,000	6,816	2,770	-3,129	0,002
	Si	322,000	7,540	2,380	-3,009	0,003
El responsable de los accidentes normalmente es el trabajador.	No	186,000	5,618	2,919	-0,821	0,412
	Si	321,000	5,838	2,897	-0,819	0,413

Otros resultados interesantes, ver tabla 3, son los relacionados con la suficiente información en prevención de riesgos laborales y el verificar si está correctamente montado, nivelado y con todos los elementos de protección siempre que suben a un andamio. También revisan sus herramientas antes de subir a un andamio y consideran que el responsable de los accidentes normalmente es el trabajador.

Tabla 3.- Resultados de la prueba T Student en la variable información suficiente en prevención de riesgos

	Información suficiente en prevención de riesgos	N	Media	Desviación típica.	t	Sig. (bilateral) Inferior
Considero imprescindible el uso del casco cuando entro en la obra.	No	241	7,701	2,58	-1,579	0,115
	Si	282	8,060	2,60	-1,580	0,115
Considero importante el empleo de arneses, líneas de vida y elementos de sujeción contra caídas en altura.	No	241	8,826	1,88	-0,288	0,774
	Si	280	8,875	2,01	-0,289	0,773
Siempre que me subo a un andamio verifico si está correctamente montado, nivelado y con todos los elementos de protección.	No	238	7,479	2,62	-2,077	0,038
	Si	278	7,939	2,40	-2,063	0,040
Frecuentemente reviso mis herramientas de trabajo.	No	228	6,908	2,75	-3,035	0,003
	Si	260	7,604	2,32	-3,001	0,003
El responsable de los accidentes normalmente es el trabajador.	No	231	5,385	2,93	-2,685	0,008
	Si	258	6,085	2,83	-2,680	0,008



PSICOLOGÍA EVOLUTIVA

DISCUSIÓN

La Escala de Actitudes hacia la prevención de riesgos laborales en relación a la validez factorial en el análisis efectuado ha demostrado la existencia de tres factores, aquellos en los cuáles nos basamos para la construcción de las escalas, que explican casi el 60% de la varianza total. En estos momentos hemos aumentado la muestra y estamos procediendo a la baremación del cuestionario. De este modo, tendremos un instrumento de referencia para evaluar las actitudes hacia la prevención de riesgos laborales específico para los trabajadores del sector de la construcción

En relación a una valoración más positiva a la consideración del uso del casco como elemento imprescindible para entrar en la obra por parte de aquellos sujetos que han realizado cursos relacionados con el trabajo, destacar que tal vez el tener más conocimientos sobre todo lo relacionado con su trabajo, le lleve a tener una mayor conciencia y sensibilidad, precisamente por conocer los peligros que subyacen a el mal desempeño del mismo y los inminentes peligros que ello supone

La variable cursos relacionados con el trabajo, también influye en las actitudes hacia la verificación si el andamio está correctamente montado, nivelado y con todos los elementos de protección antes de subirse a este. De estos datos se interpreta que el conocer de forma teórica (alejada o distante de la práctica) las conductas que suponen el desempeño de sus funciones, les hace pasar de actores a espectadores y por tanto reconocer el peligro en el desempeño de la tarea, conducta, que de aprenderse por intuición o repetición de lo observado no captan o pasan desapercibidas para ellos. Sin embargo resulta llamativo y preocupante el hecho de que haberse formado con cursos relacionados con el trabajo no influyan en el cambio de actitudes hacia el hábito de revisar las herramientas de trabajo pero sobre todo sorprende el que no haya un cambio significativo en las actitudes hacia el empleo de arneses. Quizás este hecho se vea explicado por la fase 1 y 2 del modelo que propone Anna Prades en su artículo "Cambios de actitud en la prevención de riesgos laborales (II): guía de intervención". En la fase 1 del modelo "hay que fundamentar la nueva actitud, es decir, lograr muchas respuestas favorables o desfavorables del individuo sometiéndolo a un número de estímulos. Esto es lo que pretende, por ejemplo, conociendo a fondo todo lo relacionado con el trabajo: fundamentar una actitud positiva hacia el objeto anunciado mediante la emisión de mensajes asociados a aspectos positivos (eficacia, prestigio social, ternura, etc.).

En el segundo paso, tendremos que personalizar la actitud: el sujeto tiene que identificarse con la actitud. Ésta tiene que ser útil y significativa para satisfacer sus necesidades, puesto que las actitudes se mantienen sólo mientras conducen a la satisfacción personal. La participación es básica para personalizar una actitud. Esto justifica el que el cambio no sea, en todas las conductas seguras

En relación a la variable formación en seguridad laboral, encontramos actitudes más positivas en relación a las conductas de revisar si el andamio está correctamente montado nivelado y con todos los elementos de protección y también mejoran las actitudes hacia revisar las herramientas

Por último, encontramos diferencias significativas en la variable formación en seguridad laboral el hecho de que se tengan actitudes más positivas en la verificación del montaje correcto del andamio y en la revisión frecuente de las herramientas. Sin duda alguna, la imagen que el sujeto extrae de las conductas relacionadas con el peligro en la obra tiene mucho que ver y por tanto se ve influida por el conocimiento preciso sobre las bases principales de su trabajo, así como la información que haya recibido en torno a la prevención de riesgos y la formación.

REFERENCIAS BIBLIOGRÁFICAS.

ACTITUDES DE LOS TRABAJADORES DE LA CONSTRUCCIÓN DE EXTREMADURA
HACIA LA PREVENCIÓN DE RIESGOS LABORALES

- Allport, G. W. (1968) The historical background of modern social psychology. In G. Lindzey and E. Aronson (eds), *Handbook of Social Psychology* (vol. 1), 2nd edn, Reading, Mass.: Addison-Wesley.
- Rosenberg, M. J y Hovland, C. I. (1960), Cognitive, affective, and behavioral components of attitudes, In C. I. Hovland and M. J. Rosenberg (eds), *Attitude Organization and Change*, New Haven: Yale University Press.
- Fishbein, M. y Ajzen, I. (1975) *Belief, Attitude, Intention, and Behavior: an introduction to theory and research*, Reading, Mass.: Addison- Wesley
- Schifter, D. B., y Ajzen, I. (1985). Intention, perceived control, and weight loss: An application of the theory of planned behavior, *Journal of Personality and Social Psychology*, 49, pp. 843-831.
- Máyela Soto & Eddy Mogollón " Actitud hacia la prevención de accidentes laborales de los trabajadores de una empresa de construcción metalmecánica"
- Navarro, R; (2004) "La organización de la prevención de riesgos laborales en la empresa". arearh.com
- Garrido Roldán, J.A. (2006) "Hacia un nuevo paradigma en prevención de riesgos laborales"
- Meliá, J. L., Arnedo, M. T., y Ricarte, J. J. (1996). Efecto experimental del modelo de la conducta segura y del refuerzo de la conducta productiva sobre la seguridad y la productividad. *Psicológica*, 17(2), 229-248.
- Reber, R. A., Wallin, J. A., y Chhokar, J. (1894). Reducing industrial accidents: A behavior experiment. *Employee Relations*, 23, 119-124
- Komaki, J., Collins, R. L., y Penn, P. (1982). The role of performance antecedents and consequence in work motivation. *Journal of Applied Psychology*, 67, 334-340.
- Hopkins, B. L., Conrad, R. J., Dangel, R.F., Fitch, H.G., Smith, M. J., y Anger, W. K. (1986). Behavioral technology for reducing occupational exposures to styrene, *Journal of Applied Behavior Analysis*, 19, 3-11
- Chocar, J. S. y Wallin, J. A. (1984). Improving safety through applied behavior analysis. *Journal of Safety Research*, 15, 141-151.
- Alovisius, M. P. y y Sulzer-Azaroff, B. (1990), Acquisition and maintenance of health care routines as a function of feedback density. *Journal of Applied Behavior Analysis*, 23, 151-162
- Alovisius, M. P. y y Sulzer-Azaroff, B. (1986). The effects of performance feedback on the safety of client lifting and transfer. *Journal of Applied Behavior Analysis*, 19, 261-267.

Fecha de recepción: 28 febrero 2008

Fecha de admisión: 7 marzo 2008